



รายงานสถานการณ์ภัยแล้งและภัยพิบัติ ฉบับที่ 110

ประจำวันที่ 20 มิถุนายน 2561

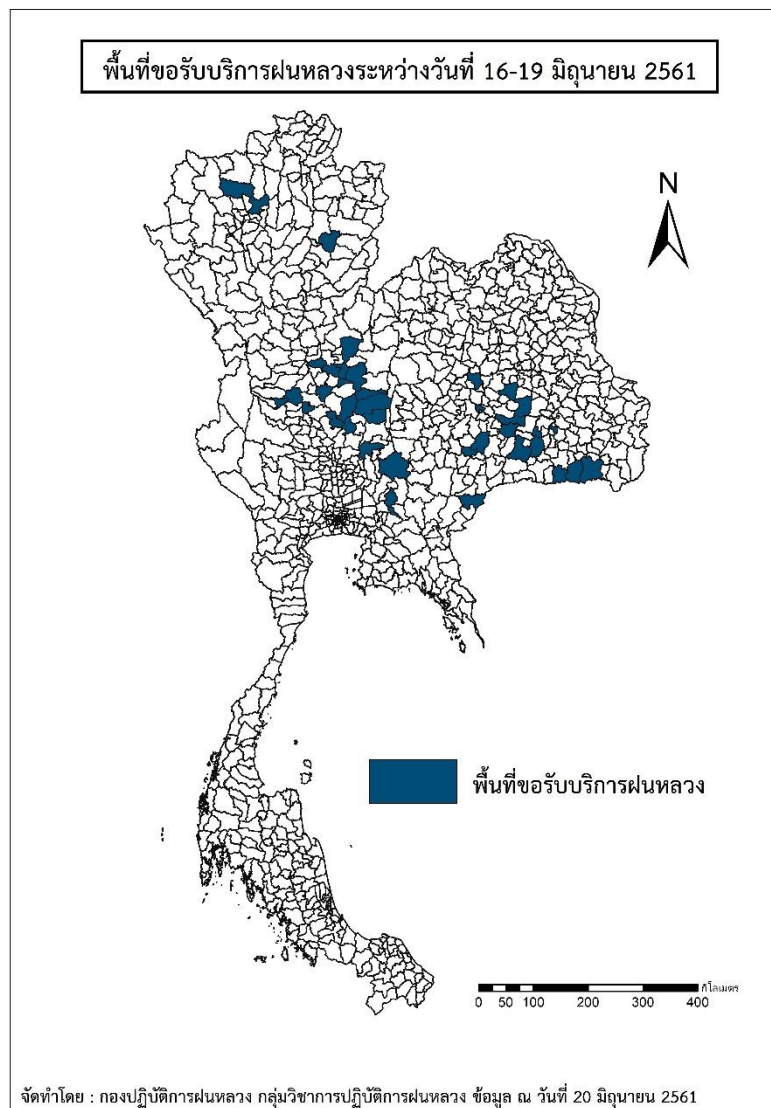
และผลการปฏิบัติการฝนหลวงประจำวันที่ 19 มิถุนายน 2561

กลุ่มวิชาการปฏิบัติการฝนหลวง กองปฏิบัติการฝนหลวงกรมฝนหลวงและการบินเกษตร

royalrainmaking_academic@hotmail.com

๐ พื้นที่ขอรับบริการฝนหลวง (วันที่ 16 - 19 มิถุนายน 2561)

ภาค	รายชื่อจังหวัด (อำเภอ) ที่มีผู้ขอรับบริการ	จำนวนผู้ขอรับบริการ (ราย)
เหนือ	พิจิตร(ตะพานหิน ทับคล้อ ดงเจริญ โพธิ์ประทับช้าง), เพชรบูรณ์(ชนแดน บึงสามพัน ศรีเทพ วิเชียรบุรี), เชียงใหม่(ดอยสะเก็ด แม่แตง), พิษณุโลก(เนินมะปราง), แพร่(ร้องกวาง)	๒๒
กลาง	นครสวรรค์(ชุมตาบง ชุมแสง ตากฟ้า ไพศาลี ลาดยาว โกรกพระ), ลพบุรี(หนองม่วง พัฒนานิคม)	๑๔
ตะวันออกเฉียงเหนือ	นครราชสีมา(ปากช่อง), บุรีรัมย์(ลำปลายมาศ สตึก หนองหงส์ บ้านใหม่ไชยพจน์), ศรีสะเกษ (ภูสิงห์โพธิ์ ศรีสุวรรณ กันทรลักษ์ ขุนหาญ), สุรินทร์(ชุมพลบุรี ศีขรภูมิ สนม เมืองสุรินทร์), ร้อยเอ็ด(เกษตรวิสัย, ขอนแก่น(บ้านไผ่), มหาสารคาม(วาปีปทุม)	๑๖
ตะวันออก	ปราจีนบุรี(ศรีมโหสถ เมืองปราจีนบุรี), สระแก้ว(ตาพระยา)	๓
ใต้	ไม่มีการขอรับบริการ	-
รวม	๑๖ จังหวัด (๓๙ อำเภอ)	๕๕



๑ สถานการณ์ปริมาณน้ำเก็บกักในอ่างเก็บน้ำที่สำคัญ

	ความจุของอ่างที่ รนก. ¹ (ล้าน ลบ.ม.)	ปริมาณน้ำในอ่างฯ (%)				ปริมาณน้ำไหลลงอ่างฯ (ล้าน ลบ.ม.)	ปริมาณน้ำระบาย (ล้าน ลบ.ม.)	ระดับน้ำ
		16 มิ.ย.	17 มิ.ย.	18 มิ.ย.	19 มิ.ย.	19 มิ.ย.	19 มิ.ย.	
ภาคเหนือ						35.14	49.37	
- ภูมิพล(ตาก)	13,462	56	56	56	56	16.90	20.00	-
- สิริกิติ์(อุตรดิตถ์)	9,510	52	52	52	52	15.34	20.15	-
- แม่จันทา(เชียงใหม่)	265	52	51	51	51	0.14	1.14	-
- แม่กวางฯ(เชียงใหม่)	263	27	27	28	28	0.52	0.03	ต่ำกว่า 30%
- กิวลม(ลำปาง)	106	64	64	65	66	1.97	0.54	-
- กิวคองมา(ลำปาง)	170	56	56	56	56	0.14	0.60	-
- แควน้อยฯ(พิษณุโลก)	939	24	24	23	22	0.13	6.91	ต่ำกว่า 30%
- แม่มอก(ลำปาง)	110	43	44	44	43	0.20	0.29	ต่ำกว่า 50%
ภาคตะวันออกเฉียงเหนือ						20.35	18.06	
- ห้วยหลวง(อุดรธานี)	135	43	44	44	44	0.46	0.16	ต่ำกว่า 50%
- น้ำอูน(สกลนคร)	520	59	59	59	59	0.87	0.00	-
- น้ำพุง(สกลนคร)	166	28	28	29	29	0.95	0.19	ต่ำกว่า 30%
- จุฬารัตน์(ชัยภูมิ)	164	63	62	61	61	0.56	1.06	-
- อุบลรัตน์(ขอนแก่น)	2,431	39	39	38	38	3.22	10.39	ต่ำกว่า 40%
- ลำปาว(กาฬสินธุ์)	1,980	38	38	38	38	9.41	6.01	ต่ำกว่า 40%
- ลำตะคอง(นครราชสีมา)	314	63	63	63	63	0.23	0.09	-
- ลำพระเพลิง(นครราชสีมา)	110	62	62	62	62	0.17	0.00	-
- มูลบ่น(นครราชสีมา)	141	53	53	53	53	0.08	0.00	-
- ลำแซะ(นครราชสีมา)	275	44	44	44	44	0.09	0.16	ต่ำกว่า 50%
- ลำน้ำรอง(บุรีรัมย์)	121	53	53	53	53	0.00	0.00	-
- สิรินคร(อุบลราชธานี)	1,966	45	46	46	46	4.16	0.00	ต่ำกว่า 50%
- ลำปลายมาศ(นครราชสีมา)	98	69	69	69	69	0.15	0.00	-
ภาคกลาง						125.46	24.90	
- ป่าสักฯ(ลพบุรี)	960	22	22	22	22	1.86	2.63	ต่ำกว่า 30%
- ทับเสลา(อุทัยธานี)	160	47	47	47	48	0.14	0.04	ต่ำกว่า 50%
- กระเสียว(สุพรรณบุรี)	240	73	72	71	71	0.07	2.16	-
- ศรีนครินทร์(กาญจนบุรี)	17,745	81	81	81	81	35.04	10.04	-
- วชิราลงกรณ์(กาญจนบุรี)	8,860	54	55	56	57	88.35	10.03	-
ภาคตะวันออก						4.22	4.01	
- ชุนด่านฯ(นครนายก)	224	26	27	28	29	1.55	0.08	ต่ำกว่า 30%
- คลองสิียด(ฉะเชิงเทรา)	420	50	51	51	51	0.93	1.50	-
- บางพระ(ชลบุรี)	117	64	64	64	63	0.00	0.31	-
- หนองปลาไหล(ระยอง)	164	74	74	73	72	0.38	0.41	-
- ประแสร์(ระยอง)	295	75	75	74	74	0.50	1.71	-
- นฤปดินทรจินดา(ปราจีนบุรี)	295	17	17	17	17	0.52	0.00	ต่ำกว่า 20%
- พระปรอง(สระแก้ว)	97	46	46	47	47	0.00	0.00	ต่ำกว่า 50%
- ดอกกราย(ระยอง)	71	64	63	64	64	0.00	0.00	-
- คลองพระพุทธ(จันทบุรี)	70	76	77	76	76	0.34	0.00	-
- คลองหลวง รัชชโลทร(ชลบุรี)	98	80	75	75	83	0.00	0.00	-
ภาคใต้						57.56	20.06	
- แก่งกระเจาน(เพชรบุรี)	710	45	46	46	46	2.26	0.47	ต่ำกว่า 50%
- ปราณบุรี(ประจวบคีรีขันธ์)	347	69	69	69	70	2.97	1.84	-
- รัชชประภา(สุราษฎร์ธานี)	5,639	67	67	68	69	50.26	8.26	-
- บางกลาง(ยะลา)	1,454	77	76	76	75	2.07	9.49	-

¹รณก. = ระดับน้ำเก็บกัก, ที่มา: กรมชลประทาน

การพยากรณ์อากาศและสภาพอากาศประจำวัน

๑ ลักษณะอากาศทั่วไปและการพยากรณ์อากาศ ประจำวันที่ 20 มิถุนายน 2561 (เวลา 06.00 น.)

ลักษณะอากาศทั่วไป	
<p>ลักษณะอากาศทั่วไป ประเทศไทยยังคงมีฝนฟ้าคะนอง กับมีฝนตกหนักบางแห่งบริเวณภาคเหนือ ภาคตะวันออกเฉียงเหนือ และภาคใต้ ขอให้ประชาชนที่อาศัยอยู่ในพื้นที่เสี่ยงภัย ระวังอันตรายจากฝนตกหนักและฝนตกสะสม ที่ทำให้เกิดน้ำท่วมฉับพลันน้ำป่าไหลหลากไว้ด้วย ส่วนคลื่นลมบริเวณทะเลอันดามันมีคลื่นสูง 2-4 เมตร และบริเวณอ่าวไทยตอนบนตั้งแต่จังหวัดสุราษฎร์ธานีขึ้นมาทางฝั่งมีคลื่นสูง 2-3 เมตร ขอให้ชาวเรือเดินเรือด้วยความระมัดระวัง และเรือเล็กบริเวณทะเลอันดามันและอ่าวไทยควรงดออกจากฝั่งต่อไปอีก 1 วัน</p> <p>ลักษณะสำคัญทางอุตุนิยมวิทยา มรสุมตะวันตกเฉียงใต้ที่พัดปกคลุมทะเลอันดามัน ประเทศไทย และอ่าวไทยยังคงมีกำลังแรง ลักษณะเช่นนี้ทำให้ประเทศไทยยังคงมีฝนฟ้าคะนอง กับมีฝนตกหนักบางแห่ง สำหรับคลื่นลมบริเวณทะเลอันดามัน และอ่าวไทยตอนบนมีกำลังแรงอย่างต่อเนื่อง</p>	
การพยากรณ์อากาศรายภาค	
ภาคเหนือ	มีเมฆเป็นส่วนมาก กับมีฝนฟ้าคะนอง ร้อยละ 60 ของพื้นที่ และมีฝนตกหนักบางแห่ง บริเวณจังหวัดแม่ฮ่องสอน เชียงใหม่ เชียงราย ลำพูน ลำปาง พะเยา แพร่ น่าน อุตรดิตถ์ ตาก พิษณุโลก และสุโขทัย อุณหภูมิต่ำสุด 24-26 องศาเซลเซียส อุณหภูมิสูงสุด 31-35 องศาเซลเซียส ลมตะวันตกเฉียงใต้ ความเร็ว 15-30 กม./ชม.
ภาคกลาง	มีเมฆเป็นส่วนมาก กับมีฝนฟ้าคะนอง ร้อยละ 40 ของพื้นที่ ส่วนมากบริเวณจังหวัดราชบุรี กาญจนบุรี อุทัยธานี และนครปฐม อุณหภูมิต่ำสุด 25-26 องศาเซลเซียส อุณหภูมิสูงสุด 34-36 องศาเซลเซียส ลมตะวันตกเฉียงใต้ ความเร็ว 15-30 กม./ชม.
ภาคต.อ.เฉียงเหนือ	มีเมฆเป็นส่วนมาก กับมีฝนฟ้าคะนอง ร้อยละ 40 ของพื้นที่ ส่วนมากบริเวณจังหวัดเลย หนองบัวลำภู หนองคาย บึงกาฬ อุดรธานี และขอนแก่น อุณหภูมิต่ำสุด 24-25 องศาเซลเซียส อุณหภูมิสูงสุด 33-35 องศาเซลเซียส ลมตะวันตกเฉียงใต้ ความเร็ว 15-30 กม./ชม.
ภาคตะวันออกเฉียงเหนือ	มีเมฆเป็นส่วนมาก กับมีฝนฟ้าคะนอง ร้อยละ 60 ของพื้นที่ และมีฝนตกหนักบางแห่ง บริเวณจังหวัดสระแก้ว ชลบุรี ระยอง จันทบุรี และตราด อุณหภูมิต่ำสุด 25-28 องศาเซลเซียส อุณหภูมิสูงสุด 31-35 องศาเซลเซียส ลมตะวันตกเฉียงใต้ ความเร็ว 20-40 กม./ชม. ทะเลมีคลื่นสูง 2-3 เมตร บริเวณที่มีฝนฟ้าคะนองคลื่นสูงมากกว่า 3 เมตร
ภาคใต้ฝั่งตะวันออก	มีเมฆมาก กับมีฝนฟ้าคะนอง ร้อยละ 60 ของพื้นที่ และมีฝนตกหนักบางแห่ง บริเวณจังหวัดประจวบคีรีขันธ์ ชุมพร สุราษฎร์ธานี นครศรีธรรมราช พัทลุง และสงขลา อุณหภูมิต่ำสุด 21-27 องศาเซลเซียส อุณหภูมิสูงสุด 30-36 องศาเซลเซียส ตั้งแต่จังหวัดสุราษฎร์ธานีขึ้นมา: ลมตะวันตกเฉียงใต้ ความเร็ว 20-40 กม./ชม. ทะเลมีคลื่นสูงประมาณ 2 เมตร ทางฝั่งคลื่นสูง 2-3 เมตร ตั้งแต่จังหวัดนครศรีธรรมราชลงไป: ลมตะวันตกเฉียงใต้ ความเร็ว 20-35 กม./ชม. ทะเลมีคลื่นสูงประมาณ 2 เมตร ทางฝั่งคลื่นสูงมากกว่า 2 เมตร
ภาคใต้ฝั่งตะวันตก	มีเมฆมาก กับมีฝนฟ้าคะนอง ร้อยละ 70 ของพื้นที่ และมีฝนตกหนักบางแห่ง บริเวณจังหวัดระนอง พังงา ภูเก็ต และกระบี่ อุณหภูมิต่ำสุด 23-24 องศาเซลเซียส อุณหภูมิสูงสุด 29-32 องศาเซลเซียส ตั้งแต่จังหวัดภูเก็ตขึ้นมา: ลมตะวันตกเฉียงใต้ ความเร็ว 20-45 กม./ชม. ทะเลมีคลื่นสูง 2-4 เมตร บริเวณที่มีฝนฟ้าคะนองคลื่นสูงมากกว่า 4 เมตร ตั้งแต่จังหวัดกระบี่ลงไป: ลมตะวันตกเฉียงใต้ ความเร็ว 20-40 กม./ชม. ทะเลมีคลื่นสูง 2-3 เมตร บริเวณที่มีฝนฟ้าคะนองคลื่นสูงมากกว่า 3 เมตร
กรุงเทพมหานครและปริมณฑล	มีเมฆเป็นส่วนมาก กับมีฝนฟ้าคะนอง ร้อยละ 60 ของพื้นที่ อุณหภูมิต่ำสุด 25-26 องศาเซลเซียส อุณหภูมิสูงสุด 33-36 องศาเซลเซียส ลมตะวันตกเฉียงใต้ ความเร็ว 10-30 กม./ชม.

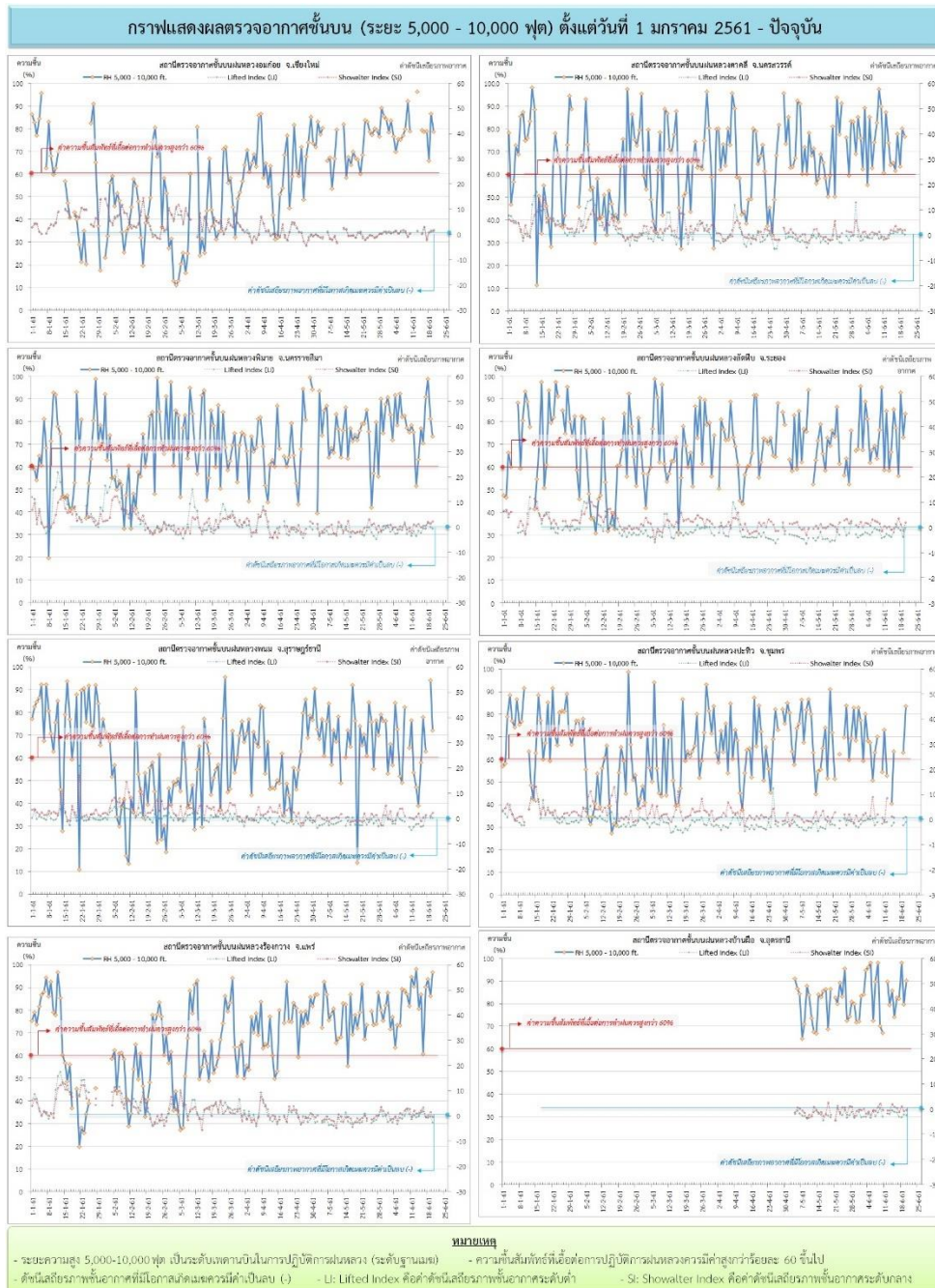
ที่มา: กรมอุตุนิยมวิทยา

๑ ข้อมูลความชื้นจากการตรวจอากาศชั้นบน (Sounding) ระยะความสูง 5,000 - 10,000 ฟุต

ภาค	สถานีตรวจอากาศ	ความชื้นสัมพัทธ์ (%)					เสถียรภาพอากาศ
		16 มิ.ย.	17 มิ.ย.	18 มิ.ย.	19 มิ.ย.	20 มิ.ย.	
ภาคเหนือ	สถานีเรดาร์ฝนหลวงอมก๋อย	79	79	66	87	79	เสถียรภาพ
	สถานีตรวจอากาศเคลื่อนที่ร้องกวาง	61	91	94	87	97	ไม่เสถียรภาพ
ภาคกลาง	สถานีเรดาร์ฝนหลวงตาคี	62	78	64	81	77	เสถียรภาพ
ภาคตะวันออกเฉียงเหนือ	สถานีเรดาร์ฝนหลวงพิมาย	71	91	99	82	74	เสถียรภาพ
	สถานีตรวจอากาศเคลื่อนที่บ้านฝือ	83	83	99	80	91	ไม่เสถียรภาพ
ภาคตะวันออก	สถานีเรดาร์ฝนหลวงสัทธิษ	78	57	93	73	84	เสถียรภาพ
ภาคใต้	สถานีเรดาร์ฝนหลวงพนม	78	63	n/a	95	72	เสถียรภาพ
	สถานีตรวจอากาศเคลื่อนที่ปะทิว	n/a	n/a	n/a	63	84	เสถียรภาพ

หมายเหตุ : สภาพอากาศมีเสถียรภาพ(Stable) หมายถึงสภาพอากาศที่มีโอกาสน้อยหรือไม่มีโอกาสในการเกิดเมฆในแนวตั้งเพื่อพัฒนาตัวกลายเป็นกลุ่มฝน
สภาพอากาศไม่มีเสถียรภาพ(Unstable) หมายถึงสภาพอากาศที่มีโอกาสเกิดเมฆในแนวตั้งและพัฒนาตัวเป็นกลุ่มฝนได้

๑ กราฟแสดงแนวโน้มความชื้นอากาศชั้นบนและดัชนีเสถียรภาพอากาศ (ระหว่างวันที่ 1 มกราคม – 20 มิถุนายน 2561)



การปฏิบัติการฝนหลวงประจำวัน

๑ สรุปผลปฏิบัติการฝนหลวงประจำวัน ที่ 19 มิถุนายน 2561

ภาค/หน่วยฯ	หน่วยปฏิบัติการฯ (หน่วย)	เครื่องบิน ผล./ทอ. (ลำ)	จำนวนเที่ยวบิน (เที่ยว)	จำนวนชั่วโมงบิน (ชั่วโมง)	ปริมาณการใช้สารฝนหลวง (ตัน/นัด)	จังหวัดที่มีการรายงานฝนตก (จำนวนจังหวัด/อ่างเก็บน้ำเป้าหมาย)
เหนือ	2	5/-	7	11:55	8.00/-	3/-
- เชียงใหม่	1	3/-	3	5:35	4.00/-	มีฝนตกเล็กน้อยถึงปานกลางบริเวณพื้นที่การเกษตร จ.แพร่(ร่องกวาง หนองม่วงไข่ เมืองแพร่)
- พิษณุโลก	1	2/-	4	6:20	4.00/-	มีฝนตกเล็กน้อยบริเวณพื้นที่การเกษตร จ.พิจิตร (ตงเจริญ สากเหล็ก วังทรายพูน) และจ.พิษณุโลก (เนินมะปราง)
กลาง	2	6/-	12	16:30	8.40	4/-
- กาญจนบุรี	1	3/-	6	8:00	4.20	มีฝนตกเล็กน้อยบริเวณพื้นที่การเกษตร จ.สุพรรณบุรี(ศรีประจันต์ อุ้มทอง) และ จ.กาญจนบุรี (ห้วยกระเจา พนมทวน)
- ลพบุรี	1	3/-	6	8:30	4.20	มีฝนตกเล็กน้อยเป็นแห่งๆ บริเวณพื้นที่การเกษตร จ.ชัยนาท(หนองมะโมง มโนรมย์) และ จ.นครสวรรค์ (ตากฟ้า ตาคลี โพสาลี)
ตะวันออกเฉียงเหนือ	2	7/2	5	9:15	4.10	3/-
- ขอนแก่น	1	3/-	3	5:05	2.10	มีฝนเล็กน้อยบริเวณพื้นที่การเกษตร จ.สุรินทร์ (ท่าตูม) และ จ.ร้อยเอ็ด(สุวรรณภูมิ โพนทราย หนองฮี)
- นครราชสีมา	1	4/2	2	4:10	2.00	มีฝนตกเล็กน้อยถึงปานกลางบริเวณพื้นที่การเกษตร จ.สุรินทร์(โนนารายณ์ รัตนบุรี) จ.ศรีสะเกษ(เมืองจันทร์ โพธิ์ศรีสุวรรณ บึงบูรพ์ ราชีไศล) และจ.ร้อยเอ็ด (หนองฮี พนมไพร)
ตะวันออก	1	3/-	0	0:00	0.00	-/-
- สระแก้ว	1	3/-	0	0:00	0.00	ไม่ปฏิบัติการฝนหลวง เนื่องจากท้องฟ้าปิด และมีฝนตกบริเวณสนามบินเป็นระยะ
ใต้	1	-/1	0	0:00	0.00/-	-/-
- สงขลา	1	-/1	0	0:00	0.00/-	ไม่ปฏิบัติการฝนหลวง เนื่องจาก ติดตามสถานการณ์น้ำในพื้นที่
รวม	8	21/3	24	37:40	20.50/-	10/-

๑ สรุปผลรวมปฏิบัติการตั้งแต่เริ่มตั้งหน่วยปฏิบัติการฝนหลวง (1 มีนาคม - 19 มิถุนายน 2561)

ตั้งแต่เริ่มตั้งหน่วยปฏิบัติการฝนหลวง เมื่อวันที่ 1 มีนาคม - 19 มิถุนายน 2561 มีการขึ้นปฏิบัติการฝนหลวง จำนวน 102 วัน มีวันฝนตกจากการปฏิบัติการฝนหลวงคิดเป็นร้อยละ 97.13 ขึ้นปฏิบัติงานจำนวน 1,527 เที่ยวบิน (2,332:05 ชั่วโมงบิน) ปริมาณการใช้สารฝนหลวง 1,222.55 ตัน พลุซิลเวอร์ไอโอไดด์สำหรับภารกิจปฏิบัติการฝนหลวง จำนวน 1,809 นัด จังหวัดที่มีรายงานฝนตกรวม 54 จังหวัด

ภาค - ศูนย์/หน่วยปฏิบัติการฯ	ขึ้นบิน (วัน)	ฝนตก (วัน)	จำนวน เที่ยวบิน (เที่ยว)	จำนวน ชั่วโมงบิน (ชั่วโมง)	ปริมาณ สารฝนหลวง (ตัน/AgI, CaCl ₂ นัด (ทำฝน)/AgI นัด (ยับยั้งลูกเห็บ))	จังหวัดที่มีรายงานฝนตก (ทั้งการสังเกตด้วยสายตา/ การตรวจวัดด้วยเรดาร์ และ เครื่องวัดน้ำฝนอัตโนมัติ)	ปริมาตร น้ำไหลลง อ่างเก็บน้ำสะสม (ล้าน ลบ.ม.)
เหนือ	77	68	382	649:40	358.90/1809	27 จังหวัด	3.25
- เชียงใหม่ (เปิดหน่วยฯ 1 มี.ค. 61 เป็นต้นไป)	58	50	216	349:15	226.40/919	บริเวณที่มีฝนตก ได้แก่ เชียงใหม่ ตาก พะเยา ลำปาง ลำพูน แพร่ พิจิตร น่าน เชียงใหม่ แม่ฮ่องสอน (10 จังหวัด)	แม่กวัง 3.25
- พิษณุโลก (เปิดหน่วยฯ 1 มี.ค. 61 เป็นต้นไป)	73	73	491	718:50	348.10	บริเวณที่มีฝนตก ได้แก่ กำแพงเพชร ตาก น่าน พิจิตร พิษณุโลก เพชรบูรณ์ แพร่ ลำปาง ลำพูน สุโขทัย อุดรดิตถ์ นครสวรรค์ เลย กาฬสินธุ์ ขอนแก่น ชัยภูมิ นครพนม มหาสารคาม มุกดาหาร ร้อยเอ็ด เลย สกลนคร หนองบัวลำภู อุดรธานี (23 จังหวัด)	
กลาง	73	73	491	718:50	348.10	12 จังหวัด	131.94
- นครสวรรค์ (เปิดหน่วยฯ 1-31 มี.ค. 61)	5	5	15	26:15	12.00	บริเวณที่มีฝนตก ได้แก่ ลพบุรี อุทัยธานี (2 จังหวัด)	ศรีนครินทร์ 62.17 วชิราลงกรณ์ 69.77
- กาญจนบุรี (เปิดหน่วยฯ 6 มี.ค. 61 เป็นต้นไป)	58	58	248	359:15	172.90	บริเวณที่มีฝนตก ได้แก่ กาญจนบุรี กรุงเทพฯ ชัยนาท นครปฐม อุทัยธานี สมุทรสาคร สุพรรณบุรี นครสวรรค์ (8 จังหวัด)	
- ลพบุรี (เปิดหน่วยฯ 1 เม.ย. 61 เป็นต้นไป)	50	50	228	333:20	163.20	บริเวณที่มีฝนตก ได้แก่ ชัยนาท นครสวรรค์ ลพบุรี สระบุรี อุทัยธานี เพชรบูรณ์ นครราชสีมา (7 จังหวัด)	
ตะวันออกเฉียงเหนือ	61	56	195	332:25	180.55	14 จังหวัด	2.90
- ขอนแก่น (เปิดหน่วยฯ 1-31 มี.ค. 61 และ 16 พ.ค. 61 เป็นต้นไป)	20	16	49	104:50	36.25	บริเวณที่มีฝนตก ได้แก่ นครราชสีมา บุรีรัมย์ ชัยภูมิ ยโสธร ร้อยเอ็ด มหาสารคาม สุรินทร์ (7 จังหวัด)	ลำตะคอง 2.90

ภาค - ศูนย์/หน่วยปฏิบัติการฯ	ขึ้นบิน (วัน)	ฝนตก (วัน)	จำนวน เที่ยวบิน (เที่ยว)	จำนวน ชั่วโมงบิน (ชั่วโมง)	ปริมาณ สารฝนหลวง (ตัน/AgI, CaCl ₂ นัต (ทำฝน)/AgI นัต (ยับยั้งลูกเห็บ))	จังหวัดที่มีรายงานฝนตก (ทั้งการสังเกตด้วยสายตา/ การตรวจวัดด้วยเรดาร์ และ เครื่องวัดน้ำฝนอัตโนมัติ)	ปริมาณ น้ำไหลลง อ่างเก็บน้ำสะสม (ล้าน ลบ.ม.)
- อุดรธานี (เปิดหน่วยฯ 1 เม.ย.-16 พ.ค. 61)	13	12	21	30:25	25.80	บริเวณที่มีฝนตก ได้แก่ เลย นครราชสีมา หนองคาย อุดรธานี หนองบัวลำภู มหาสารคาม กาฬสินธุ์ (7 จังหวัด)	
- นครราชสีมา (เปิดหน่วยฯ 1 เม.ย. 61 เป็นต้นไป)	43	41	125	197:10	118.50	บริเวณที่มีฝนตก ได้แก่ นครราชสีมา ชัยภูมิ บุรีรัมย์ สุรินทร์ อุบลราชธานี โยธาธร ร้อยเอ็ด ศรีสะเกษ (8 จังหวัด)	
ตะวันออก	60	55	258	370:00	168.10	7 จังหวัด	
- จันทบุรี (เปิดหน่วยฯ 1 มี.ค.-30 พ.ค. 61 เป็นต้นไป)	51	47	225	329:45	146.90	บริเวณที่มีฝนตก ได้แก่ จันทบุรี สระแก้ว ฉะเชิงเทรา ชลบุรี ระยอง (5 จังหวัด)	คลองสิียด 7.39 คลองพระพุทธร 0.08
- สระแก้ว (เปิดหน่วยฯ 31 พ.ค. 61 เป็นต้นไป)	9	8	33	40:15	21.20	บริเวณที่มีฝนตก ได้แก่ สระแก้ว นครนายก ปราจีนบุรี (3 จังหวัด)	
ใต้	56	54	201	261:10	166.90	4 จังหวัด	
- หัวหิน (เปิดหน่วยฯ 1 มี.ค.-16 พ.ค. 61)	40	39	180	222:40	125.40	บริเวณที่มีฝนตก ได้แก่ ประจวบคีรีขันธ์ เพชรบุรี (2 จังหวัด)	แก่งกระจาน 37.32 ปราณบุรี 14.90
- สงขลา (เปิดหน่วยฯ 1 เม.ย. 61 เป็นต้นไป)	21	20	21	38:30	41.50	บริเวณที่มีฝนตก ได้แก่ นราธิวาส สงขลา (2 จังหวัด)	

กลุ่มวิชาการปฏิบัติการฝนหลวง กองปฏิบัติการฝนหลวง กรมฝนหลวงและการบินเกษตร